



الجمهورية اللبنانية
رئاسة مجلس الوزراء



Beirut ١٤٤٢
Beirut Emergency Response Unit
وحدة إدارة مخاطر الكوارث
Beirut Risk Management Unit



كارثة انفجار مرفأ بيروت التقرير رقم -٦-

٤ تشرين الأول ٢٠٢٠

تهدف خطة استجابة الحكومة اللبنانية لكارثة انفجار بيروت إلى إنقاذ الأرواح، تأمين الإغاثة والمساعدة الأساسية للمتضررين، إعادة الوضع إلى ما كان عليه من خلال خطة تعافي متكاملة تشمل القطاعات الصحية والاقتصادية والاجتماعية والتربوية والبيئية.

يتوجه التقرير الأسبوعي إلى الرأي العام وهو يسلط الضوء على مختلف جوانب استجابة مختلف الأفرقاء والشركاء المحليين والدوليين لكارثة مرفأ بيروت من حيث تنسيق وتحريك الموارد لتلبية احتياجات المواطنين والمقيمين في المنطقة المتضررة.

أبرز العناوين

- وفقاً للجيش اللبناني، لا يزال هناك ٩ مفقودين: ٣ لبنانيين، ٥ سوريين، ومصري. (غرفة العمليات المتقدمة للجيش ٢٠٢٠-١٠-٣)
- وفقاً لقوى الأمن الداخلي، هناك ٢٠٢ شخصاً وقعوا ضحية الانفجار.
- ٣٧،٠٠٠ من العائلات الأكثر حاجة ستستفيد من التحويلات المالية النقدية لغاية ٦ أشهر من خلال الصندوق الائتماني للاتحاد الأوروبي.
- لغاية تاريخه، هناك ٤٥٩ جمعية ومنظمة مسجلة لدى غرفة عمليات المتقدمة للجيش وهي تقدم المساعدة في توفير الاحتياجات الأساسية، والدعم الصحي، إعادة إعمار المنازل المهتمة، دعم المهجرين، وإدارة النفايات (تقرير غرفة العمليات المتقدمة للجيش ٢٠٢٠-١٠-٣).
- بمبادرة من سمو الأمير ألبرت الثاني، سيقدم الصليب الأحمر في موناكو مبلغ ١٠،٠٠٠ يورو للاستجابة للانفجار الذي دمر العاصمة اللبنانية، بيروت. كما سيخصّص ٥٠،٠٠٠ يورو لمنظمتي الصليب الأحمر الدولية والهلال الأحمر، و٥٠،٠٠٠ يورو للصليب الأحمر اللبناني.
- في إطار الإستجابة المنسقة لمنظمات الأمم المتحدة، تضم ٣٥ منظمة جهودها لتواصل الإستجابة في ١٤ منطقة متضررة كما وتأمين الدعم للمتضررين في قطاعات سلامة الغذاء، الصحة، المأوى، الحماية والمياه والصرف الصحي، والنظافة الصحية. (خارطة الشركاء الحاضرين المعدة من قبل OCHA انفجار مرفأ بيروت تاريخ ٢٥-٩-٢٠٢٠).
- قامت منظمة Mercy Corps بالتعاون مع ٨ شركاء (Oxfam، ACF، ACTED، CARE، DRC، IRC)، المجموعة وجمعية إنقاذ الطفولة) بتقييم ومسح الأضرار في المؤسسات الصغيرة جداً والصغيرة والمتوسطة الحجم في المناطق المتضررة. وقد شمل الإحصاء ١،١٦٤ مؤسسة في ٢١ حياً في المناطق المتضررة في بيروت (مسح الأضرار في المؤسسات الصغيرة جداً والصغيرة والمتوسطة الحجم، أيلول / سبتمبر ٢٠٢٠).
- لتاريخه، تم إحصاء ٣٢،١٨٩ أسرة من مناطق المدور، رأس بيروت، الرميل، ميناء الحصن، البسطة التحتا، والمصيطبة ما زالت بحاجة للمساعدات الإنسانية لا سيما الغذاء (غرفة عمليات الجيش المتقدمة ٢٠٢٠-١٠-٣).
- لتاريخه، تم إحصاء ١٠٦،٤٥٣ أسرة في المناطق المتضررة بحاجة للدعم في إعادة تأهيل مساكنها (غرفة العمليات المتقدمة للجيش ٢٠٢٠-١٠-٣).
- منذ بدء عمليات الإستجابة، استلم ١٢٧ مستشفى حكومياً وخاصاً ومركزاً صحياً في لبنان المساعدات الطبية والتي تتضمن المستلزمات الطبية والأدوية والمعدات.



ملخص الوضع العام



بعد ثمانية أسابيع من الانفجار المدمر الذي هز لبنان في ٤ آب/أغسطس، لا تزال التحديات التي تواجه الحكومة اللبنانية وشركائها تتركز في قدرتها على توفير الدعم اللازم خاصة فيما يتعلق بإعادة تأهيل المنازل والملاجئ وتحقيق الأمن الغذائي وتقديم خدمات الرعاية الصحية المطلوبة. إضافة إلى التحديات في إعادة إحياء نشاطات المؤسسات الصغيرة جداً والصغيرة والمتوسطة الحجم والتي توفر مصدر دخل لعدد كبير من الناس.

تشمل أعمال التدخل التي نفذت حالياً، الانتهاء من تقييم الأضرار في منطقة المرفأ، تقييم الأضرار في المنازل والمؤسسات الصغيرة والمتوسطة الحجم، تأمين الغذاء، الرعاية الصحية والحماية، تعبئة الموارد للتعافي على المدى القصير والمتوسط، وضع وتنفيذ خطة لإدارة النفايات وإطلاق عمليات التعافي في القطاعات الرئيسية كالمستشفيات ومعاهد التعليم والمدارس، والإدارات العامة.

آخر تطورات COVID-19

التقرير اليومي للإصابات: <http://drm.pcm.gov.lb>

التقرير اليومي حول توزع أسرة COVID وتوافرها في المستشفيات: <https://bit.ly/DRM-HospitalsOccupancy-Mobile> - <https://bit.ly/DRM-HospitalsOccupancy-PC>



○ المساعدات الدولية

المساعدات المباشرة للدول

يمكن الحصول على كافة تفاصيل المساعدات ضمن إطار الإستجابة لكارثة انفجار بيروت على موقع المنصة الوطنية لتنسيق المساعدات الدولية: <https://dcp.pcm.gov.lb>



٧٤
مساعدات لجهات
مختلفة



٨٢
مساعدات
للمستشفيات



٧٤
ممول



٨٧
مستخدم



٣٠,٢٢
استمارة معلومات



١٩٥
مساعدات عينية



\$٤٤,٧٩٢,٥٤٦
مساعدات مادية



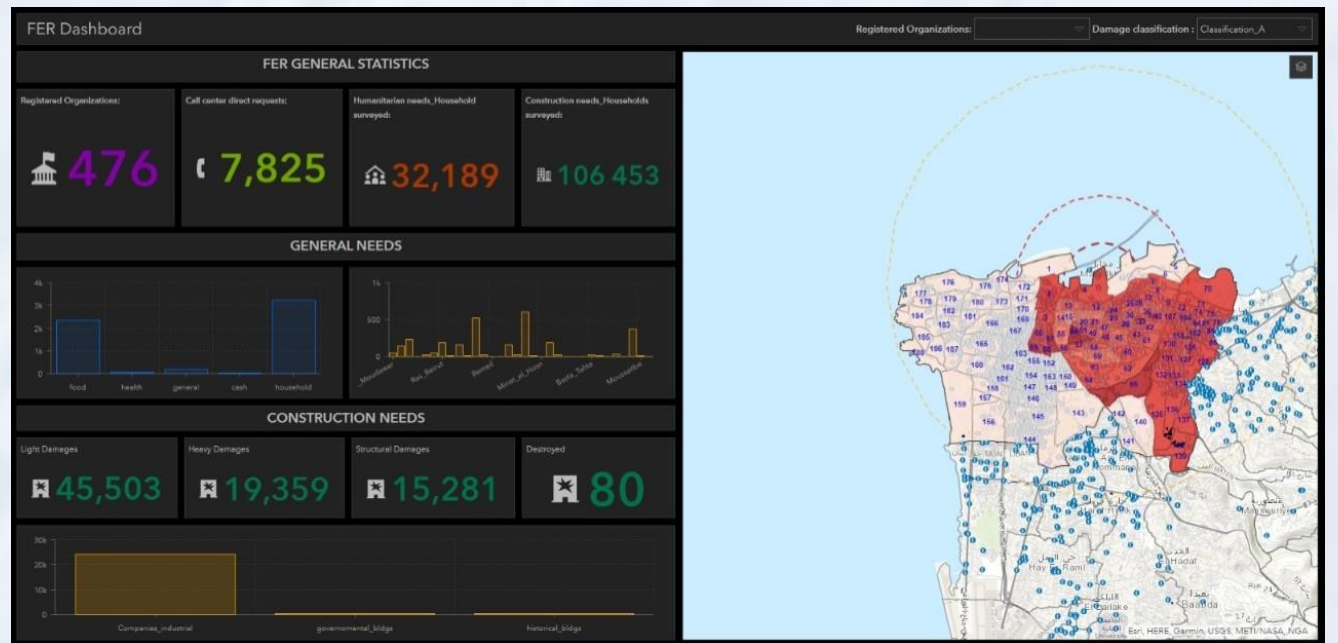
225
عدد التحويلات

خلال فترة إعداد التقرير، قامت كل من بلجيكا، سويسرا، إيطاليا، قبرص، الاتحاد الأوروبي، السويد، البرازيل، الأردن، النمسا، مالطا، الجزائر، إسبانيا، فرنسا، اليونان، الولايات المتحدة الأمريكية، أستراليا، مصر وكندا، بتقديم المساعدات العينية والنقدية إلى لبنان وذلك من ضمن عمليات الاستجابة للكارثة (منصة تنسيق المساعدات الدولية، ٢٠٢٠-١٠-٤).

○ المسكن

غرفة العمليات المتقدمة للجيش (FER) ١٠٢٠٢٠-٣

آخر التحديثات خلال مدة إعداد التقرير	المجموع التراكمي	ملخص أعمال التدخل في المناطق المتضررة
٢,٤٢٨	٣١,١٨٩	عدد المنازل التي تم تقييمها
٢٦٨	٢,١٠٠	عدد المنازل التي تمت إعادة تأهيلها
٠	١٩	عدد المنازل المستقر وضعها
٠	٧٢	عدد المنازل التي تم إخلاؤها
١,٠٢٥	٢,٤٥٠	عدد المنازل التي ما زالت قيد الترميم
٠	٣٥	عدد المنظمات غير الحكومية المعنية

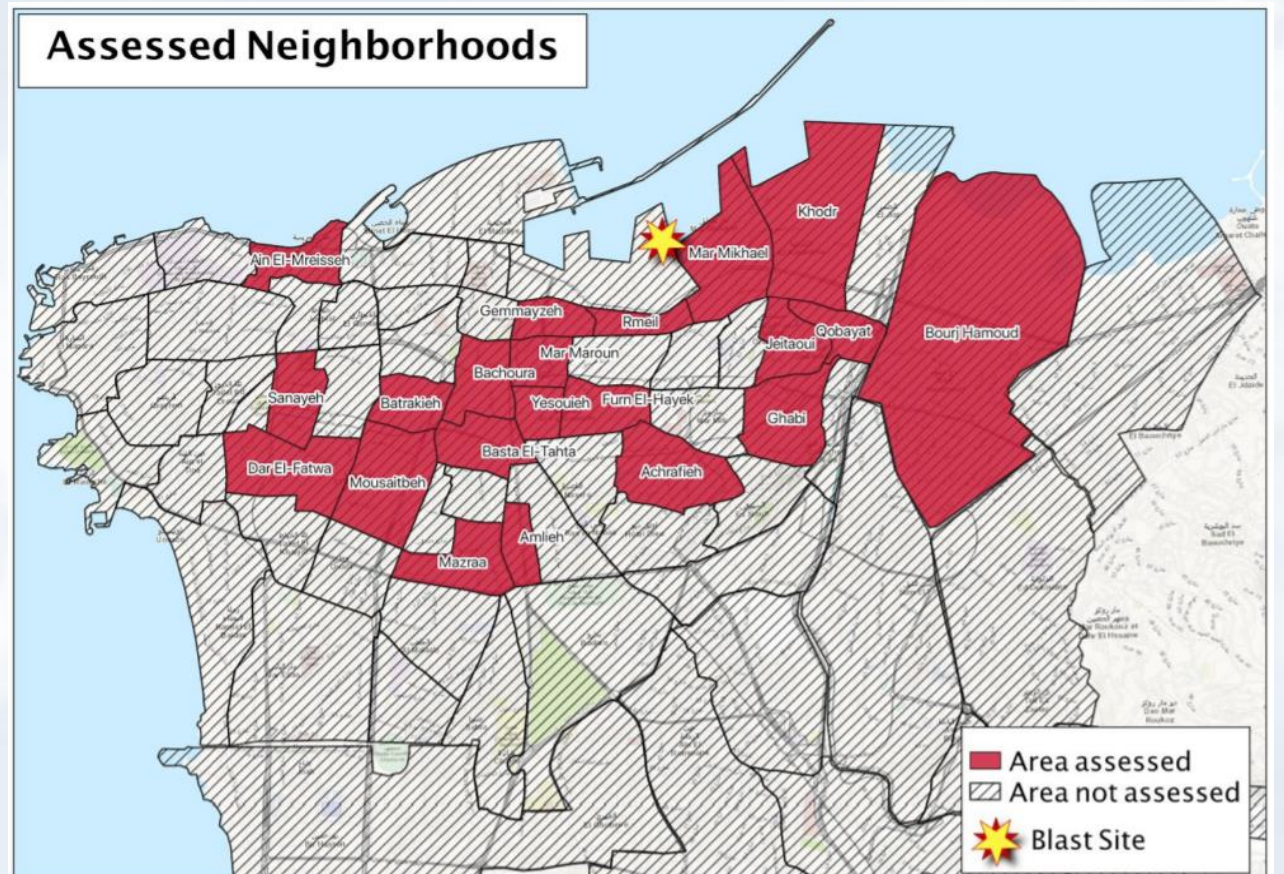


٣٥ منظمة غير حكومية تعنى بشأن المأوى: سطوح بيروت، أبنية المصارف، أحلى فوضى، كنيسة الاتحاد المسيحي الانجيلية، باب وشباك، بيت البركة، منظمة الجهد المشترك، جمعية لبنان الأخضر، ليب ريليف، الصليب الأحمر اللبناني، نورج، نساند، بيت الميلاد، منظمة بيبيروت، فرح العطاء، رشة خير، نادي الروتاري، أرز بيروت، صار بدا، أنقذوا الطفولة، ابن الإنسان، جمعية التنمية بيروت، برنامج الأمم المتحدة الإنمائي، الرؤيا العالمية، نادي الليونز، أساند، AVSI، ACTED، DPNA، DT Care، Medair، LOT، IOCC، INTERSOS، Orion and partners، Solidarites International.

○ تقييم أضرار الشركات الصغيرة جداً والصغيرة والمتوسطة الحجم

التقييم المشترك لاحتياجات الشركات الصغيرة جداً والصغيرة والمتوسطة الحجم في بيروت ٢٠٢٠

- شمل المسح ١,١٦٤ مؤسسة في ٢١ حيّاً في المناطق المتضررة في بيروت.
- إن الغالبية العظمى من المؤسسات الصغيرة جداً والصغيرة والمتوسطة الحجم (٩٦%) والتي شملتها الدراسة، توظف أقل من ١٠ أشخاص. أما نسبة الـ ٤%، فهي توظف أكثر من ١٠ أشخاص، أي ٤٢% من إجمالي العمالة التي شملها التقييم. إن ٩٧% من المالكين من الجنسية اللبنانية، ١٩% من العنصر النسائي.
- تعمل غالبية الشركات الصغرى والصغيرة والمتوسطة الحجم والتي تم تقييمها في قطاع التجزئة والخدمات، يليها قطاع الأغذية (مثل مطاعم الوجبات السريعة) ومحلات البقالة، الصيانة، والضيافة والمرافق العامة.
- تضرر جراء الانفجار مخزون ٥٦% من المؤسسات (٤٥% منها ضررها إما خفيفاً أو كبيراً، بينما أصيب ١١% بالتلف الكامل)، كما أن هناك ٦٦% من المؤسسات لم يصب معداتها أية أضرار، بينما تضررت معدات أساسية لحوالي ٢٥% من المؤسسات بشكل خفيف أو جسيم، وأصاب التلف معدات ٩% من مؤسسات أخرى.
- هناك ٦٦% من المؤسسات مسجلة رسمياً، و٣٤% من المؤسسات غير مسجلة.



Mercy Corps, Action Against Hunger (ACF), ACTED, CARE International, Danish Refugee Council (DRC), International Rescue Committee (IRC), Al Majmoua, Oxfam, Save the Children

○ الرعاية الصحية

منذ بدء عمليات الاستجابة، استلم ١٢٧ مركزاً طبياً عاماً وخصوصاً ومستشفيات في لبنان مساعدات طبية من مستلزمات طبية، وأدوية، ومعدات. كما يستمر المجتمع الدولي والمنظمات الدولية والوطنية بتقديم المساعدات النقدية والعينية لتأمين الدعم للقطاع الصحي. للمزيد من المعلومات عن المساعدات الطبية للمستشفيات، يرجى زيارة موقع وزارة الصحة العامة: <https://www.moph.gov.lb/>

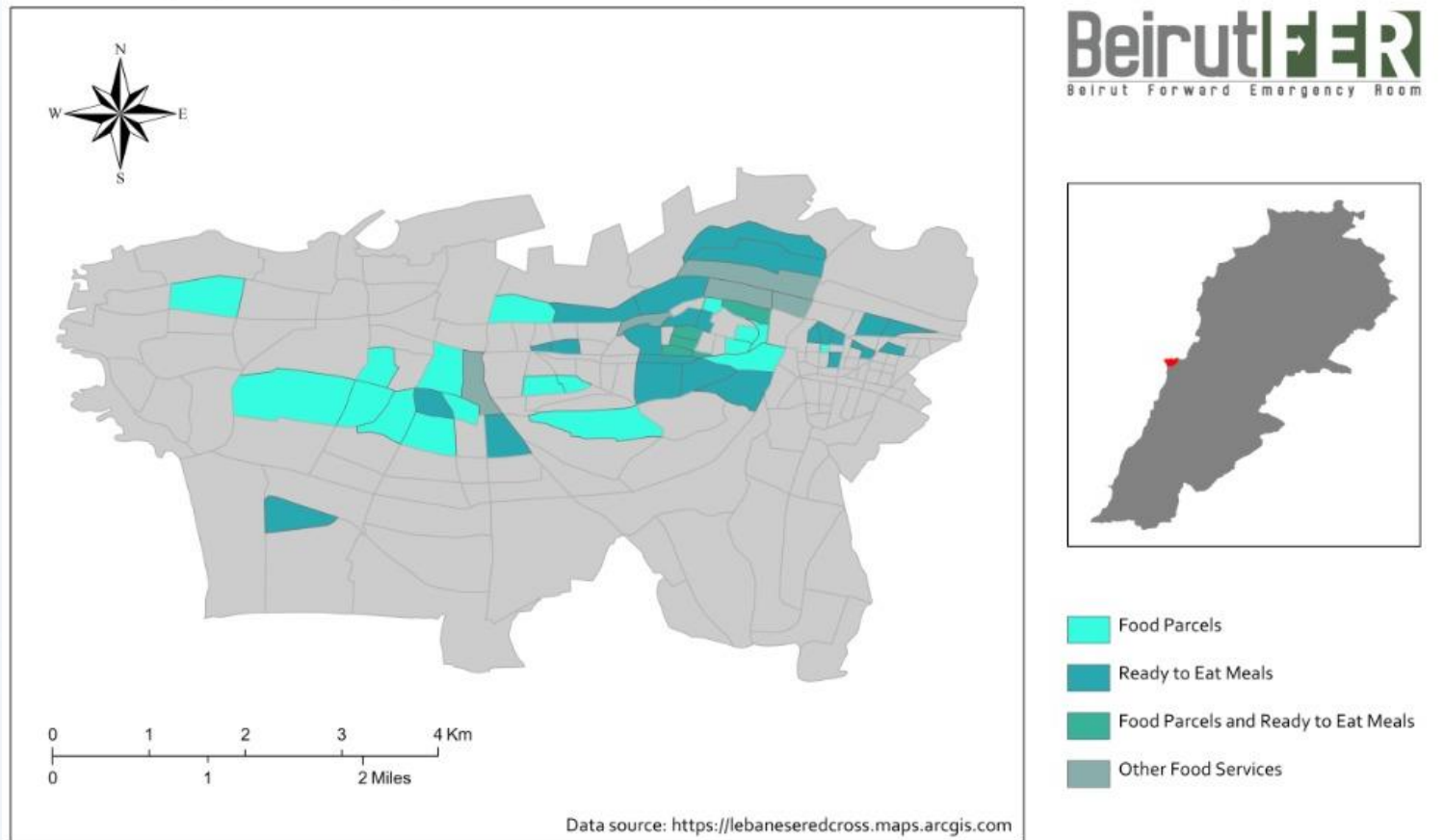


المستشفيات / المراكز الصحية المتلقية للمساعدات					
النبطية (حكومي)	زحلة (حكومي)	سرحال	سان جورج	بشري (حكومي)	سيده لبنان
جبل لبنان	تبنين (حكومي)	اورانج ناسو	سان لويس	الحياة	عسيران
سان جورج - الحدت	طرابلس (حكومي)	الشرق الأوسط - بصاليم	سيده مارتين	بترون (حكومي)	عيم وزين
البرج	صيدا (حكومي)	كليمونصو	انت تيريز	الروم	سان شارل
الرسول الأعظم	سان جوزيف	بعلبك (حكومي)	المنلا	بيت شباب	تتورين (حكومي)
الجعيتاوي	بيليفيو	أبو جودة	الحايك	صور (حكومي)	دار الحكمة
بهمن	هرمل (حكومي)	البيوتول	صلاح غندور	السلام طرابلس	إهدن (حكومي)
بعيدات (حكومي)	الشعار (حكومي)	البقاع	البقاع الغربي	السيدة زغرنا	بحنس
الساحل	عزونية	الشفاء	كمال جنبلاط	السلام - قبيات	نوقل - بيروت
الزهراء	عبد الله الراسي (حكومي)	شثورا	رياق	سير الضنية (حكومي)	رحال - عكار
رزق	راشيا (حكومي)	دار الأمل	راغب حرب	العرفان	دار الشفاء طرابلس
ضهر الباشق	الجامعة الأميركية	هيكل	مركز لبيب الطبي	القرطباوي	دلاعة صيدا
فتوح كسروان	المشرق	جزين (حكومي)	تل شيحا	سبلين (حكومي)	هارون
القلب الأقدس	المقاصد	جوبا	مرجعون (حكومي)	مزبود	نجار
اوتيل ديو	الوردية	المعونات	مركز جوزف الطبي	مركز كسروان الطبي	بشامون
البيطار	فواد خوري	عثمان	بيت شباب	خروبة	حمود - صيدا
الكرنتينا (حكومي)	النفيب	دير الصليب	الميثاس	بنت جبيل (حكومي)	ميس الجبل (حكومي)
قانا (حكومي)	حاصبيا (حكومي)	معرس	مشغرة (حكومي)	حامد فرحات	مظلوم
الكورة	قلب لبنان الأقدس	القبه	العاصي - الهرمل	الريان	الزهبان
الخير	خوري - زحلة	حكمة - زحلة	الجبل	التطري	المنية
البرجي - الكورة	الأطباء - المنارة	الجمعية الاسلامية - طرابلس	الأرز	ابن سينا	CHN
المرضى					

تقدم ٦ مستشفيات ميدانية، مقدمة من الجيش المغربي، والجيش الإيطالي، والجيش القطري، فريق الطوارئ البولوني التابع لجمعية PCPM (لمصابي فيروس كورونا)، فريق الطوارئ الانكليزي، وفريق طوارئ ال Samaritan's Purse، إضافة إلى ٤ مراكز صحية يتم تشغيلها من قبل الصليب الأحمر اللبناني في الأشرفية، المصيطبة، الطريق الجديدة والشياح، الرعاية الطبية للمواطنين (تقرير غرفة عمليات الجيش المتقدمة تاريخ ٣-١٠-٢٠٢٠).

○ سلامة الغذاء

التوزيع الجغرافي للجمعيات التي تقدم الحصص الغذائية



صندوق إعاشة
٩,١٨٥
(صندوق جديد)



وجبة ساخنة جاهزة
٣٣,٣٧٣
(وجبة جديدة)



سلّة غذائية
٢١,٣٦٨
(سلّة جديدة)

لتاريخه، تم توزيع ١٥٧,٩٨٢ مساعدات غذائية (٦٣,٩٢٦ مساعدة جديدة) للمواطنين في المناطق المتضررة، من خلال غرفة عمليات الجيش المتقدمة وشركائها (منظمات الأمم المتحدة، منظمات دولية ومحلية، القطاع الخاص، والمتطوعين)



تقوم ٣٦ منظمة غير حكومية بالتعاون مع غرفة عمليات الجيش المتقدمة في بيروت ولديها إمكانية الوصول إلى القوة العاملة: أحباب الخير الاجتماعية، أحلى فوضى، بنين، بيتي بيتك، بيت العناية الإلهية، شبابيك، شريك، الجهد المشترك، جمعية الرحمة البروتستانتية، إنسان، الاستقلال الخيرية، مؤسسة فرح الاجتماعية، جذورنا، غراس لتنمية المجتمع، قلب لبنان، جمعية المبادرة الفردية لحقوق الانسان، جمعية هيا نبدأ، مؤسسة جنة بلادي، الشباب الطلابي المسيحي، جمعية كشاف الجراح، كشاف المبرات، كن إيجابي، لبنان الغد، دفشة صغيرة، الليونز، حركة الشباب الأورثوذكسية، مجموعة المتطوعين الحمراء، نساند، رابطة أبناء بيروت، رنة خير، الإغاثة الإسلامية الفرنسية، ابن الإنسان، مؤسسة صدى، الرؤيا العالمية، Massis Hope, OMNI Games, Of Beirut,

منصة تنسيق المانحين الإلكترونية
<http://dcp.pcm.gov.lb>

موقع غرفة عمليات الجيش المتقدمة
www.beirutfer.com

التقرير الأسبوعي الصادر عن رئاسة مجلس الوزراء
<http://drm.pcm.gov.lb>



Web Links